



Продолжение
(начало
на стр. 6).

Медоносная
мечехватка
Рис. Н. Дридак

Ремиза начнет полноценно «работать» только через несколько лет, когда разрастутся кустарники и многолетние травы. Интенсивно и важно пронаблюдать, что происходит в лесу в результате ее появления. Поэтому ремиза – хороший полигон для проведения исследований лесных работ, в том числе и многолетних. Мониторинг

изменений (как в самой ремизе, так и в окружающем ее лесном массиве) будет тем ценнее, чем дольше он будет проводиться. После того, как ремиза приобретет необходимую «непродоходимость», можно заняться развитием редких видов. Возможно, здесь вам понадобятся дополнительные консультации ученых и работников лесного хозяйства.

Телефоны для консультаций

339 78 85 Сибирский экологический центр (Служба «Зеленый телефон») 339 41 01 Центральный Сибирский ботанический сад СО РАН 279 93 55 Центр защиты леса Новосибирской области

А ВСЕ-ТАКИ...

Что дает редким видам лесных растений их размещение в центре ремизы? Какие виды растений Красной книги вы добавили бы к нашему списку (Таблица 2) и почему?

Ответы присылайте на адрес редакции. Наиболее полные ответы будут опубликованы в следующем номере.

ЧТО ДАЛЬШЕ

Дополнительная литература и полезные ссылки

1. А.Ю. Ярошенко. Как выращивать лес: Методическое пособие. – М.: Гринпис Россия, Сибирский экологический центр, Всемирная лесная вахта, 2006. – 48 с., илл. (см. также. – <http://forestot.ru>)
2. Борейко В.Е., Прищенко В.Н. Служник юного защитника природы. – Новосибирск: Изд-во МСОЭС, 2001. – 124 с. (см. также – <http://ecocidb.nsu.ru/books/voteka/index.htm>)
3. В.С. Гребенников. Мой мир. – Новосибирск: Сов. Сибирь, 1997. – 320 с., илл.
4. «Кливи мир сада». <http://www.saplugarden.ru/reliz.html>
5. Клуб любителей муравьев. <http://antclub.org>

ВОПРОС – ОТВЕТ

Есть вопросы про то, как устроен лес? Про жизнь лесных обитателей? Или о чем-то еще? Присылайте их к нам в редакцию, а ответы получите на этой странице.

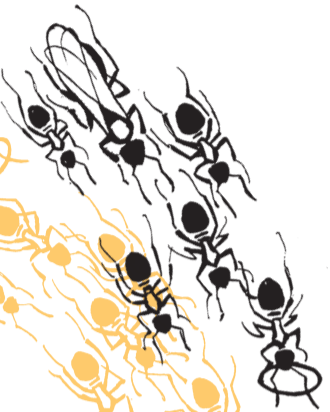
В этом номере на «Муравьиные» вопросы, присланные Хранителями из Новосибирской школы (Болотнинский район), отвечает Елена Дорошенко – кандидат биологических наук, сотрудник Института систематики и экологии животных СО РАН.



ОТ ЧЕГО ЗАВИСИТ

КОЛИЧЕСТВО МУРАВЬИНИКОВ В ЛЕСУ?

В лесу живет много видов муравьев, и у каждого из них свои запросы к выбору места жительство. Так, рыжие лесные муравьи ищут открытые, светлые и слабо заросшие участки. Мелкие виды (например мирмики) мигрируют в поисках еды и строят свои муравейники там, где больше пищи. Количество муравейников зависит также от того, в каких отношениях между собой находятся разные виды муравьев, обитающие на одной территории. Случается, что некоторые виды не могут мирно жить друг с другом, они конкурируют за еду и за территорию. Они даже могут вытеснять друг друга из леса, и тогда число каких-нибудь муравейников на этом участке может уменьшиться.



ЧЕМ ОБУСЛОВЛЕНО СКОПЛЕНИЕ МУРАВЬИНИКОВ?

У распространения в наших лесах рыжих муравьев это обусловлено ростом муравьиной семьи. Когда муравьям становится тесно в одном «домике», они почкуются и создают рядом новые муравейники, которые объединяются между собой сетью дорожек – это помогает муравьям из одной семьи поддерживать связь друг с другом.

МОЖНО ЛИ РАССЕЛЯТЬ МУРАВЬИНИКИ?

Расселять муравейники можно, но только в том случае, когда это действительно необходимо и безопасно для муравьиного сообщества. Иногда муравейники рыжих лесных муравьев переселяют на те участки, где чересчур много листопрывуших насекомых – это снижает численность последних.

Наиболее подходят для переселения рыжих лесных муравьев светлые, сухие и не очень заросшие травой участки. Лучше всего принести туда старый пен, в котором уже обитают мелкие черные муравьи, и подкормить туда новых (часть большой муравьиной семьи), вместе с материнским из муравейника. Со временем муравьи обособятся на новом месте, но первое лето их обязательно надо подкармливать сахарным сиропом (1 часть сахара, 3 части воды).

ДВИЖЕНИЕ «ВОЗРОДИМ НАШ ЛЕС» ЮЖНАЯ СИБИРЬ

ХРАНИТЕЛИ ЛЕСА

Информационный бюллетень

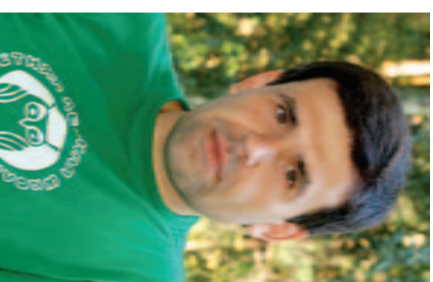
ЛЕСАДА 1, 2007

ДОРОГИЕ ДРУЗЬЯ!

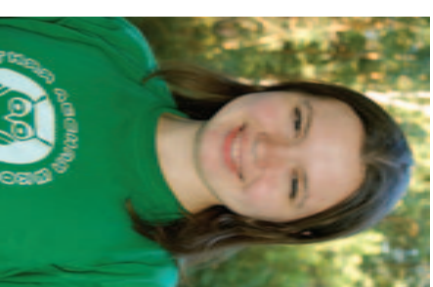
Движение «Возродим наш лес», родившееся в 2002 году благодаря Гринпис России, с каждым годом растет по количеству участников, во многих регионах становится реальной природоохранной силой. Вот и наша южно-сибирская его часть – «Хранители леса» – достигла того уровня, когда мы можем ставить перед собой более серьезные практические задачи. Сейчас в сеть входят 15 школьных экотрупп, и есть уверенность в том, что нас будет больше! И этот уверенный рост и желание обобщать чаще и больше, заставили нас подумать о собственном издании.

Газета «Хранители леса» должна работать на участников движения. Поэтому нам важно, чтоб вы не молчали, писали о том, какая информация вам необходима, делились своим опытом и новостями. Насколько позволит объем газеты (пока, как видите, она не очень большая, всего восемь страниц) будем размещать описание полезных методов, информацию о ваших единомышленниках – ребятах со всего земного шара. Участвуйте в наших опросах и конкурсах – отличившихся ждут награды!

Вперед! Осень – посадка, заготовка семян, подготовка питомников к зиме, планирование работы на год. Желаем вам успехов и до новых встреч!



Александр Дубынин, координатор движения «Возродим наш лес» в Южной Сибирь



Ксения Денисова, редактор газеты «Хранители леса»

ГЕОГРАФИЯ ХРАНИТЕЛЕЙ ЛЕСА

Новосибирская область

- Болотнинский р-н
- с. Байкал, г. Болотное,
- с. Большая-Черное,
- с. Егоровка, с. Новосибирево
- г. Бердск
- Коченевский р-н
- с. Покровка
- Маслянинский р-н
- с. Большой Издрак
- г. Новосибирск
- Новосибирский р-н
- д. Издревая,
- п. Железнодорожный
- Тогучинский р-н
- г. Тогучин, с. Репьево,
- с. Сурково
- Алтайский край
- с. Залесово

ПРИВЕТ ВСЕМ!

Наш адрес: Сибкоцентр 630090 Новосибирск а/я 547 Тел.: (383) 339 78 85 centet@ecocidb.nsi.ru

Редакционная группа: Ксения Денисова, Александр Дубынин, Алексей Клещев, Александр Егорова, Елена Кизилова

Авторы фотографий: Юлия Колесатова, Едуард Попов, Наталья Кропанцева, Александр Дубынин



БРАТСТВО ЧЕТЫРДЕХ СТИХИЙ

ЛЕТНЯЯ ЛЕСНАЯ ШКОЛА БИБЕЕВО – 2007



фоторепортаж



Самым большим дефицитом был риффамид...



Это не нора, это дом для зимородка!



С 11 по 18 июля 2007 г. на Сухой протоке Оби вопреки яростным желаниям колтаров (мы их победили!) образовательная экспедиция «Летняя лесная школа Бибево 2007» состоялась! Её провели две общественные организации «Сибирский экологический центр» и «Далье паруса», собрав более ста «хранителей леса» из школ Новосибирской области и Алтайского края. Цель Летней лесной школы, второй год проводимой в Боголюбинском районе Новосибирской области, – сплотить

ребят вокруг идеи возрождения лесов в Южной Сибири, обучить их основам экологии, познакомиться со специалистами-экологами мирового уровня, дать толчок к самостоятельной работе по сохранению и восстановлению наиболее ценных в природном и экологическом смысле лесных экосистем. Подробный анализ мероприятий впереди, а пока, по свежим следам, наша газета публикует фоторепортаж о самых ярких событиях этой незабываемой недели.

Периферия ремизы

Таблица 1

Растение	Подзона, тип леса			
	1	2	3	4
Роза майская	✓	✓	✓	✓
Слиpeя	✓	✓	✓	✓
Черемуха обыкновенная	✓	✓	✓	✓
Боярышник	✓	✓	✓	✓
Калина	✓	✓	✓	✓
Бузина	✓	✓	✓	✓
Жимолость татарская	✓	✓	✓	✓
Облепиха крушиновая	✓	✓	✓	✓
Яблоня яблочная	✓	✓	✓	✓
Смородина шеттинистая	✓	✓	✓	✓
Кизильник	✓	✓	✓	✓
Каргана древовидная	✓	✓	✓	✓
Ива козья	✓	✓	✓	✓
Смородина черная	✓	✓	✓	✓
Рябина обыкновенная	✓	✓	✓	✓
Жимолость Палласа	✓	✓	✓	✓
Жимолость обыкновенная	✓	✓	✓	✓
Липа сердцелистная	✓	✓	✓	✓
Крыжовник иглистый	✓	✓	✓	✓

Центр ремизы

Таблица 2

Растение	Подзона, тип леса			
	1	2	3	4
Медуница мягчайшая	✓	✓	✓	✓
Борщевик расеченный	✓	✓	✓	✓
Борщевик сибирский	✓	✓	✓	✓
Лавазник	✓	✓	✓	✓
Валериана	✓	✓	✓	✓
Хохлатка	✓	✓	✓	✓
Верonica толубая	✓	✓	✓	✓
Верonica алтайская	✓	✓	✓	✓
Дудник	✓	✓	✓	✓

- 1 – Лесостепь / березовые леса
- 2 – Подтайга / березовые леса с темной хвойными породами в подлеске
- 3 – Южная тайга, черневая тайга / леса с преобладанием темнохвойных пород
- 4 – Приобские боры / сосновые леса

Виктора Трехбеникова, агора и ден микрозаказников для охраны и размножения перелетных птиц. Вне ремизы (не далее 10 м) можно устроить кормушки и развесить домики для летучих мышей плотностью 1-2 шт./га. В самой ремизе и по периферии производят оторачивание муравейников и их расчистку.

Создавая идеальные условия для опылителей и энтомофагов, ремиза выполняет роль комплексного микрозаказника. Защитники деревьев разлетаются и разбегаются из ремизы по всему лесному массиву. При наличии ремизы почти исключается массовое размножение вредителей, создаются благоприятные условия для самовоспроизводства растений. А ведь именно эти качества и рисуют ненарушенный, здоровый экосистем.

ОТКУДА БРАТЬ ПОСАДОЧНЫЙ МАТЕРИАЛ

Для выращивания саженцев лучше всего использовать созданные вами пришкольные питомники. Семена необходимо заготавливать в период их созревания – во второй половине лета и

ранней осенью. Для этого вам придется несколько раз отправиться в поход по окрестностям. Посеять семена лучше сразу же осенью. Семена липы необходимо также посеять осенью, чтобы они прошли естественную стратификацию и могли взойти весной. Многолетние травянистые растения можно частично выкопать из мест их обильного произрастания (не более 10% от площади или количества особей).

Порядок создания ремизы

1. Выбрать место для ремизы. Критерием выбора может быть: (1) потенциальный очаг массового размножения вредителей, (2) особо ценный лесной объект, (3) генетически ценный лесной участок («плосовые» деревья).

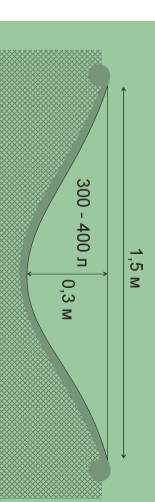
2. Согласовать с лесхозом или арендатором лесного участка место для создания ремизы. Ремиза должна находиться под постоянным контролем лесной охраны. Здесь исключаются химические меры борьбы.

3. В первые годы необходимо оторвать ремизу для того чтобы туда не могли попасть животные, способные уничтожить деревья и кустарники (лося, зайца, домашний скот).

4. Можно провести частичную вспашку или вскапывание для проведения дальнейших посадок.

5. Посадка растений (начало мая или октябрь).

6. Установка и очистка дуплянок для птиц и летучих мышей (весной до начала гнездования или осенью).



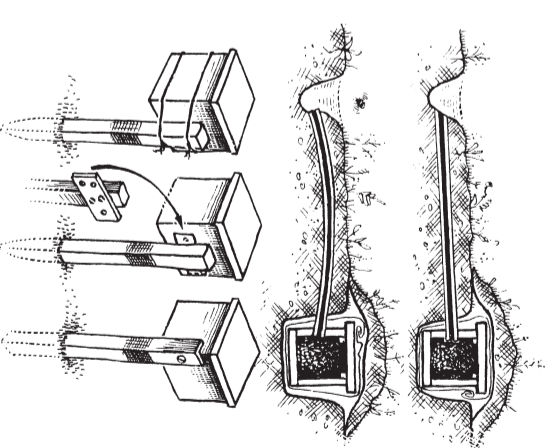
7. Создание поилки, если поблизости нет водоема (конец апреля – начало мая). Это может быть бетонное сооружение на 300-400 литров типа корыта на уровне земли или яма той же формы, изолированная от грунта полиэтиленовой пленкой. Можно использовать шины от бульдозерных машин, предварительно разрезав их пополам.

8. Установка двух кормушек для птиц (подкормка необходима с первой половины октября до конца марта).

9. Расчистка муравьев (смотри рубрику «ВОПРОС – ОТВЕТ» на стр.8).

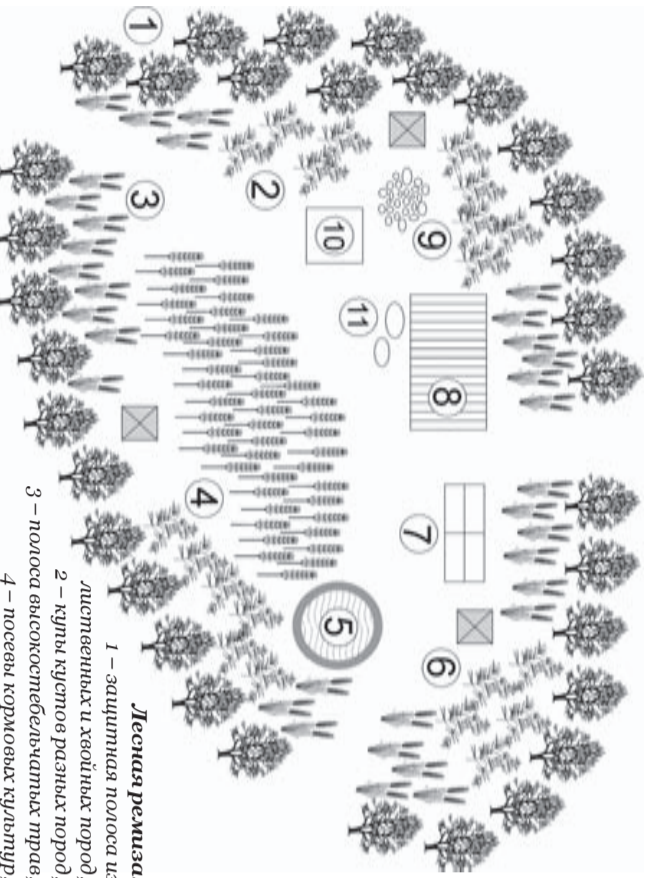
10. Установка аншлага с инфоформацией о целях создания ремизы, отграничения и штрафных санкциях.

Иллюстрации В.С. Трехбеникова (из книги «Мой мир»)



СОЗДАНИЕ ЗДОРОВОЙ ЛЕСНОЙ ЭКОСИСТЕМЫ: НАЧНЕМ С РЕМИЗЫ

Александр ДУРЫНИН



Лесная ремиза.

- 1 – защитная полоса из лиственных и хвойных пород;
- 2 – кусты кустов разных пород;
- 3 – полоса высокой травянистой травы;
- 4 – посевы кормовых культур;
- 5 – водоем;
- 6 – кормушки для птиц;
- 7 – кормушки для копытных;
- 8 – навесы-дворы для копытных;
- 9 – гаечнички;
- 10 – порхачица;
- 11 – солончак.

Если вы решили восстанавливать лес после рубки или превращать искусственные насаждения в полноценную экосистему, то вы сразу же столкнетесь с проблемой уязвимости этого леса по отношению к болезням и вредителям.

Условий для жизни «вратов наших вратов» – энтомофатов и других полезных животных, участвующих в естественном функционировании лесной экосистемы.

В 70-е годы именно для этой цели, а также чтобы снизить объемы применения ядохимикатов, в нашей стране активно пропагандировались и внедрялись ремизы – участки леса, специально созданные для повышения сопротивляемости леса вредителям и болезням. В начале 80-х благодаря энтузиазму начальника станции заповиты леса Г.П.Пешкова и поддержке Управления лесного хозяйства с созданием Ремиз активно занимались лесозащиты Новосибирской области. Этот метод защиты леса получил название «очажно-комплексный», так как

«Полезная» роль в экосистеме

Кого привлекаем	Снижают численность дневных бабочек, личинок жуков-короедов
Певчие птицы	
Летучие мыши	Охотятся на ночных бабочек (шелкопряд и др.)
Рыжий муравей	Универсальный энтомофаг
Шмели, дикие пчелы	Опылители растений

подразумевал создание «биологически активных» ядер (очагов) в структуре лесной экосистемы, являющихся источником полезных насекомых, птиц, летучих мышей для довольно большого по площади участка леса. Считалось, что одна ремиза может защитить лесной массив площадью до 25 га.

Если посмотреть на ремизу с точки зрения природоохранной биологии, то она – идеальное место для реинтродукции видов растений и животных, нуждающихся в охране. Почему? На этот вопрос, думаю, вы с легкостью можете ответить сами. Дочитав эту статью до конца.

КАК УСТРОЕНА РЕМИЗА

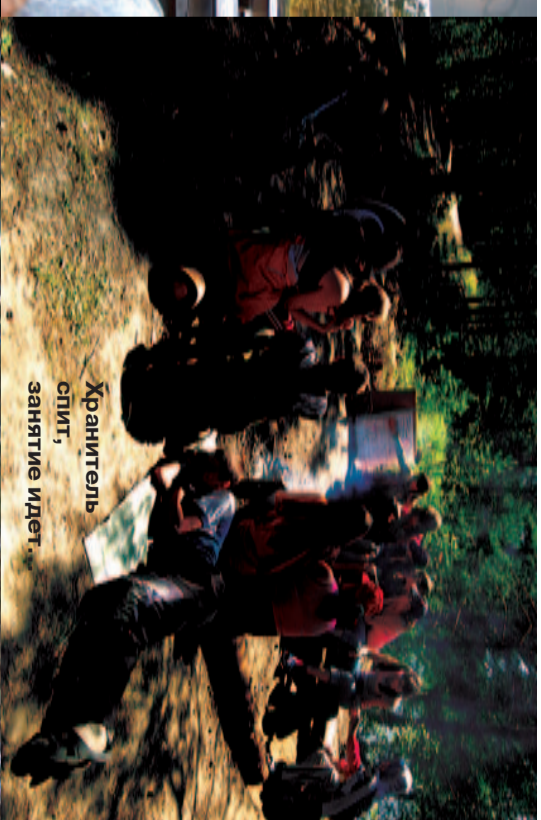
Ремиза – это небольшой участок слабо- или среднесомкнутого леса с полнотой древостоя 0,2-0,7 или полна площадью 0,1-0,3 га, где по периферии высаживаются, в основном, ягодные кустарники, а в середине – мелколиственные растения и создаются условия для привлечения энтомофатов. Вишневый состав ремизы будет отличаться в зависимости от типа леса. Кусты и плодовые деревья подбираются так, чтобы они хорошо ветвились и создавали труднопроходимые заросли. Плоды и семена деревьев предназначаются для птиц и мелких зверьков.

Для привлечения насекомых-опылителей в центре ремизы подсевают и высаживают растения с крупными соцветиями и открытыми венчиками. Если вы пытаетесь «помочь» обидному лесу или искусственным посадкам, имеет смысл дополнительно посадить типичные растения данных лесных сообществ. Ниже даны таблицы растений, рекомендованных для формирования периферии и центра ремизы в природных условиях юго-востока Западной Сибири.

Для привлечения энтомофатов по краям ремизы, а затем и на всей защитиасей территории, высажива-



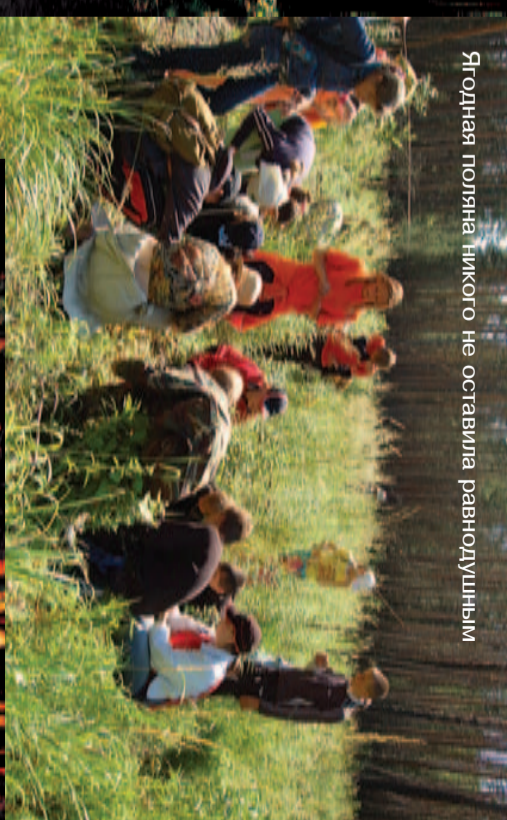
Доктор биологических наук Н.Н.Лашинский рассказывает о природных зонах Западной Сибири



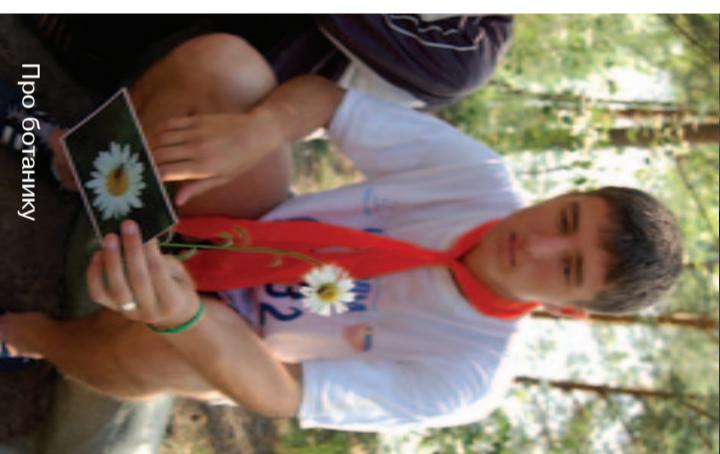
Хранитель спит, занятие идет.



Ягодная поляна никого не оставила равнодушным



Песни, которые нас объединяют...



Про ботанику



Мы - вместе!

В роли Матери Земли Юля Колевагова



Искренне благодарим администраторию Ботанического района, немецкий фонд МНС, Институт мировых ресурсов (СИРА), Запсиблеспроект, оказавшими ресурсную и финансовую поддержку мероприятию.



ДЕТИ ЗАЩИЩАЮТ ЛЕС



Работа по защите последних нетронутых человеком лесов (их на планете осталось менее 20%) ведется в самых разных странах, и принимают в ней участие не только взрослые, но и дети. Вы думаете, что дети – всего лишь помощники взрослых, что они ничего не могут решить? Это совсем не так.



Общественная природоохранная организация Гринпис известна своими успехами и непрерывной работой по спасению лесов во всем мире. В 2002 г. к работе Гринпис активно подключились дети из разных стран. Тогда-то и стартовал международный проект «Kids for Forests» – «Дети в защиту лесов».

В рамках этого проекта ребята помогают решить важные экологические проблемы – они организуют в своих странах экологические акции, лекции, сборы подписей, встречаются с представителями власти и руководителем различных компаний.

Все эти мероприятия – яркое, веселое и непохожее друг на друга. В одних случаях ребята выступают к сотрудничеству и дружбе, в других – активно выражают свой протест. Иногда им приходится по-настоящему бороться, иногда – придумывать хитрыеходы и веселить себя как напарнице поллитки. Но всех их объединяет одно – любовь к лесу и желание сохранить то, что любят.

«Kids for Forests» регулярно направляет свои делегации на заседания Международной конвенции по сохранению биологического разнообразия. Эту Конвенцию в 1992 году подписали 189 стран, в том числе и Россия.



© Гринпис

Из 200 наиболее ценных с точки зрения биоразнообразия экорегионов планеты в семи. Для того, чтобы «придаться лицу» этим наиболее ценным лесам, для каждого из них был выбран свой зверь-символ. В 2002 году специально для южноамериканской дельтации, которая ехала на заседание Конвенции по биоразнообразию в Гаагу, были изготовлены надувные куклы этих семи зверей. Для Северной Америки – волк, для бассейна Амазонки – ягуар, для Андлов (в Чили) – гуамал, для Центральной Африки – слон, для Европы – бурый медведь, для России – амурский тигр, для Юго-Восточной Азии – орангутанг.

Перед тем как отправиться в Гаагу, огромные звери объехали многие страны. Например, в Китае, в котором просто не принято публично выражать свое мнение, эта акция в защиту лесов потрясла всю страну. Информация о ситуации с лесами попала в прессу и привлекла внимание правительства. Ярким финалом «кукольного проекта» стала тысячная демонстрация участников проекта «Kids for Forests» в Гааге перед зданием, где проходило заседание Конвенции.

Леса китайской провинции Юнань много натерпелись от негательных рубок Азиатской целлюлозно-бумажной компании (АЦБК). И весной 2005 г. группа студентов провела мощную информационную кампанию – она призвала игнорировать продукцию АЦБК до тех пор, пока та не прекратит свои незаконные рубки.

В Юнане и других крупных городах были развешаны плакаты и проведены экологические акции, а специально приглашенные эксперты из Гринпис и других общественных организаций прочитали лекции «Лес Юнаня, что я могу сделать для твоего спасения?».

Бойкот продукции АЦБК поддержали три колледжа и более двадцати других учреждений. Он длился почти месяц. А в дирекцию компании был отправлен огромный плакат со 130-ю подписями против негательных рубок и письмо, которое подписали более 500 человек.

Такие сборы подписей – большая редкость для Китая, и цифры 130 и 500, не такие впечатляющие для нас, значат очень много для этой консервативной страны.

Имидж компании резко упал. А сама она подверглась серьезным государственным проверкам, во время которых



© Гринпис

были официально зафиксированы незаконные рубки леса. И вскоре руководство Азиатской целлюлозно-бумажной компании публично заявило, что меняет свою политику лесозаготовок.

Имидж компании резко упал. А сама она подверглась серьезным государственным проверкам, во время которых

Имидж компании резко упал. А сама она подверглась серьезным государственным проверкам, во время которых

Имидж компании резко упал. А сама она подверглась серьезным государственным проверкам, во время которых

Большое спасибо Экспертине Шитцкиной из Гринпис России за помощь в подборке материалов.

По материалам, предоставленным Greenpeace



© Гринпис



© Гринпис



© Гринпис



© Гринпис